

INFORME DE **SOSTENIBILIDAD**

2 0 1 8

contex[®]





GENERALIDADES DEL INFORME

102 – 46, 102 – 50, 102 – 52

Los contenidos y coberturas de los temas materiales del informe se determinaron de acuerdo al contexto de sostenibilidad de Colombia, país donde operamos como organización, se realizó con el acompañamiento de Fenalco Solidario, socio implementador con el GRI para acompañar a las organizaciones a generar su primer informe de sostenibilidad. En este proceso definimos unos temas prioritarios y de mayor impacto para la elaboración del presente informe.

Para la definición de los contenidos del informe de sostenibilidad tuvimos en cuenta los principios de inclusión de grupos de interés. El periodo objeto del informe va desde el 01 de enero al 31 de diciembre de 2018. Se seguirá presentando de manera anual.



TABLA DE CONTENIDOS

Nuestra organización	—————●	7
Declaración gerencia general	—————●	9
¿Dónde estamos?	—————●	10
Gobierno corporativo	—————●	11
Desempeño económico	—————●	13
Gestión social	—————●	15
Formación y enseñanza	—————●	19
Gestión de SST	—————●	21
Gestión ambiental	—————●	26
Estrategia de sostenibilidad	—————●	39
Materialidad	—————●	44

NUESTRA ORGANIZACIÓN

102 - 1, 102 - 2, 102 - 3, 102 - 4, 102 - 6,
102 - 7, 102 - 8, 102 - 16

Somos una organización centrada en la gente, comprometidos de forma genuina con los sueños de las personas, siempre construyendo relaciones de largo plazo.

Buscamos que nuestras relaciones estén enmarcadas en generar equilibrio entre el crecimiento económico, el desarrollo social y el cuidado del medio ambiente para que sean sostenibles en el tiempo. De aquí partimos para definir la sostenibilidad como eje de desarrollo de la compañía, el cual se estructura desde el direccionamiento estratégico y hace parte transversal de la organización, todas las áreas y colaboradores están comprometidos con el corazón con nuestro propósito.

Nuestra Cultura Corporativa enmarca el actuar de todos nuestros colaboradores y el proceso de relacionamiento con nuestros públicos de interés.

"En Contex creemos en el poder de las relaciones, en el poder de lo simple, pensar diferente y la tenacidad para alcanzar el éxito".

NUESTROS VALORES



Servicio



Confianza



Compromiso

En 2015 definimos nuestra **MEGA**, donde apuntamos todos en la organización para alcanzarla en 2026 (*fecha en la que cumplimos 20 años*).

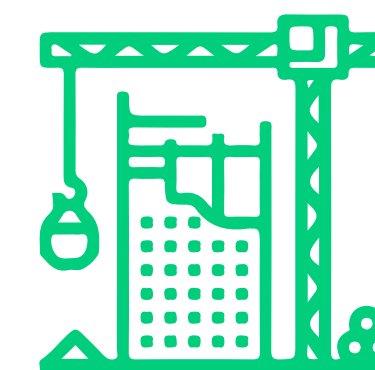
Al cumplir 20 años Contex tendrá un acumulado de **70 proyectos exitosamente ejecutados o en proceso de ejecución** con un valor mínimo de 2.5 billones de pesos en ventas.



El año 2018 se cerró con **32 proyectos:**



9 ejecutados



23 en ejecución

▶ 1.4 BILLONES
de pesos vendidos para la fecha

DECLARACIÓN GERENCIA GENERAL

102 – 14

Nombre del autor: Juan Felipe Osorio Cardona.

Cargo del autor: Gerente general.

Durante el 2018, realizamos una revisión al direccionamiento estratégico de la compañía, trazado en el 2015 con un horizonte a 2020, ya que a 2 años de cumplirse esta meta, hemos desarrollado los objetivos propuestos y creemos que es tiempo de retornos nuevamente.

En esta revisión de nuestro norte, estructuramos nuestro propósito superior, que va más allá de la misión y la visión de Contex. Es algo que trasciende y conecta los objetivos de la Empresa con los objetivos del Talento Humano que trabaja para ella.

Este es nuestro propósito Superior:

“Somos una organización centrada en la gente, comprometida de forma genuina con los sueños de las personas, siempre construyendo relaciones de largo plazo.”

Esta declaración refleja fielmente el estilo Contex, el compromiso que hemos adquirido con nuestros grupos objetivos a través de nuestra estrategia de sostenibilidad, de trabajar por generar un equilibrio económico, social y ambiental. Es así como definimos los diamantes estratégicos para 2015 basados en el crecimiento de nuestro Talento Humano, con el fortalecimiento de los programas de formación desde el ser y el hacer; el apoyo a las comunidades vecinas; el desarrollo de nuestros proveedores y contratistas; y estructuramos los lineamientos para el diseño y construcción de proyectos sostenibles que puedan tener certificación EDGE.

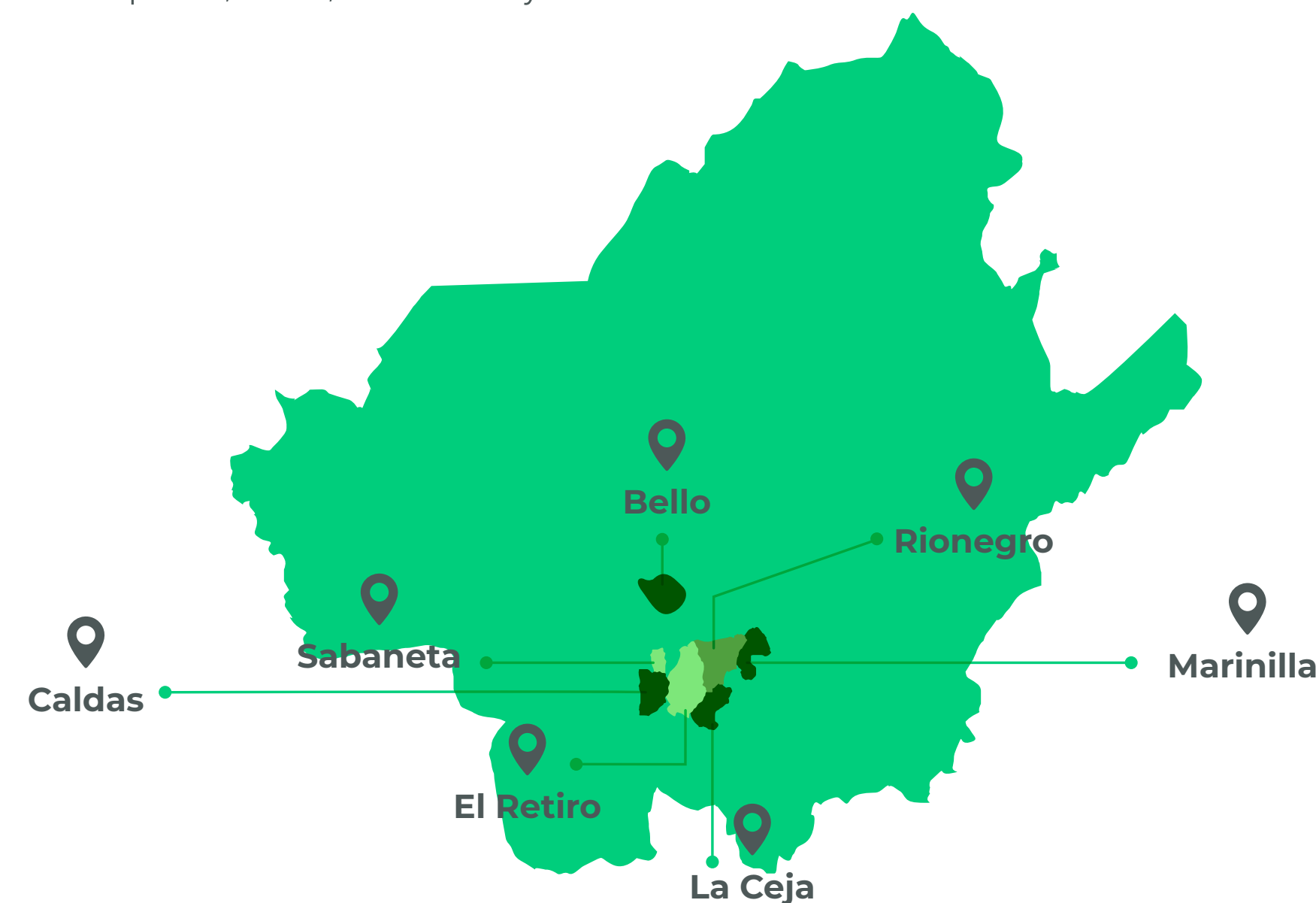
Esperamos durante el 2019 continuar trabajando firmemente en nuestros objetivos de sostenibilidad, conformando un comité que lidere nuestros diferentes programas para que de esta forma podamos continuar aportando al cumplimiento de los ODS (Objetivos de Desarrollo Sostenible).



¿DÓNDE ESTAMOS?

102 – 6

Somos una organización dedicada a la estructuración, gerencia, comercialización y construcción de proyectos inmobiliarios, con sede principal en Rionegro Antioquia. En el 2018 contamos con **17 operaciones activas** (salas de negocios, obras de los diferentes proyectos y oficina principal) y las llevamos a cabo en Colombia, donde nuestra oferta está centrada en el Oriente Antioqueño, Bello, Sabaneta y Caldas.



• **En ventas**

- Plaza de Riogrande (Rionegro)
- Oasis de Riogrande (Rionegro)
- Nogales de Belverde (Bello)
- Antigua casas (La Ceja)
- Aragua de Primavera (Caldas)
- Aqua (Rionegro)
- Torres de San Juan (Rionegro)
- Colina de Alcaravanes (Marinilla)

• **En construcción**

- Olivar Apartamentos (Rionegro)
- Arándanos de Fontibón (Rionegro)
- Club Verde Terra (Rionegro)
- Sábato Apartamentos (Sabaneta)
- Veleros Apartamentos (Rionegro)
- Riogrande Hábitat (Rionegro)

• **Ejecutados**

- Samanes (Rionegro)
- Belagua (Envigado)
- Makalú (Rionegro)
- Sierras de Mayarí (Rionegro)
- Manzanillos (Rionegro)
- Macana (Medellín)
- Riogrande Apartamentos (Rionegro)
- Riogrande Casas (Rionegro)
- Urbanización Villa Camila (Rionegro)
- Cerezos (Rionegro)

GOBIERNO CORPORATIVO

102 – 18, 102 – 23, 102 – 26, 102 – 27, 102 – 34,

El máximo órgano de gobierno de la organización es La Junta Directiva, tiene la función de dirigir el cumplimiento de todas las actividades propias del objeto social. De esta manera, ejecutar las directrices de la Asamblea de Accionistas.

La Junta Directiva como máximo órgano de gobierno y el comité directivo, se enlazan para establecer las estrategias y la hoja de ruta de la organización en materia económica, ambiental y social. Las decisiones tomadas por el máximo órgano de gobierno son comunicadas a los colaboradores internos a través de la Dirección de Gestión de Talento Humano y para personas externas a Contex por medio del área de Mercadeo y Estrategia.

De igual forma, los colaboradores tienen claro que pueden ser escuchados por cualquier órgano de la compañía y que sus ideas u observaciones son tenidas en cuenta, dentro de la cultura Contex se fortalece la participación activa, la transparencia y la comunicación constante.



SOCIEDAD DE LA ORGANIZACIÓN

La sociedad de la organización está constituida por La Junta Directiva, Asamblea de Accionistas, Gerencia General y la Revisoría Fiscal. Así mismo, la integra el Comité Directivo.

Está conformado por las personas de carácter directivo que lideran las principales áreas de la organización y que acompañan a la Gerencia General en el desarrollo del objeto social y cumplimiento de la normativa en todos los ámbitos. El Comité Directivo realiza reuniones periódicas para realizar seguimiento al cumplimiento de lineamientos y metas institucionales.

Lo componen:



DESEMPEÑO ECONÓMICO

102 – 7, 102 – 45

En Contex Constructora contamos con inversiones que para efectos de reconocimiento y medición en cumplimiento de la NIIF 10 y 11, se incorporaron en los estados financieros sus activos, pasivos, ingresos, costos y gastos, como se ven en las respectivas notas; estas inversiones son manejadas por medio de fideicomisos, los cuales se detallan a continuación:

Fidecomiso	% Participación Contex
Manzanillos	80.00%
Los Cerezos	100.00%
Arándanos	100.00%
Aragua	100.00%
Veleros	100.00%
Padua	1.00%
Nogales de Belverde	50.00%
Álamos de Belverde	50.00%
Plaza Malambo	25.00%
Olivar	50.00%
Sábatto	50.00%
Aqua	100.00%

ANTICORRUPCIÓN

Tema material serie económica (200)
103 – 1, 103 – 2, 103 – 3, 205 – 1

Desde la anticorrupción buscamos actuar de manera transparente y promover este tipo de prácticas en nuestros contratistas, proveedores y aliados.

A través del fortalecimiento de las relaciones con personal interno y externo, en la compañía buscamos identificar y gestionar las situaciones que puedan generar impactos con los diferentes grupos de interés: clientes, contratistas y proveedores. Contamos con parámetros establecidos legales y éticos de conducta; sin embargo, es imposible evaluar o decidir por la conducta de cada uno de sus colaboradores. En 2018 gestionamos el tema partiendo de políticas internas y reglamento interno de trabajo y donde actuamos bajo la normativa y parámetros éticos y de transparencia.

POLÍTICAS DEL TEMA

Campañas de ética, buen comportamiento y cumplimiento de la normativa.

► Objetivos y metas:

Cero casos de corrupción.

► Responsabilidades:

Auditorías.

► Mecanismo oficiales de queja y/o reclamación:

Para colaboradores internos contamos con el departamento de Gestión de Talento Humano y para los grupos de interés externos contamos con el departamento Jurídico, quienes reciben las quejas y/o reclamaciones luego de ser filtradas por los diferentes medios por los cuales se reciben.

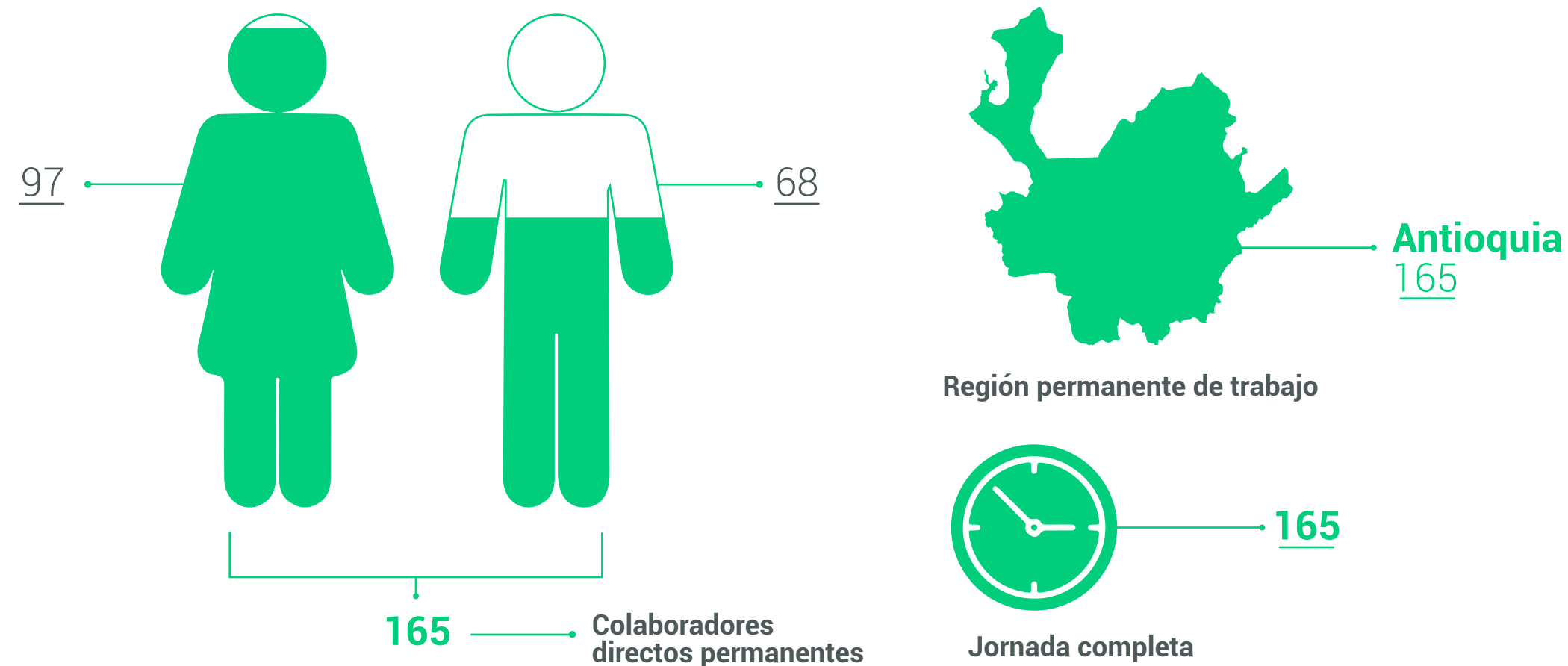
GESTIÓN SOCIAL

Temas materiales Serie social (400)
102 - 7, 102 - 8, 103 - 1, 103 - 2, 103 - 3, 401 - 2

Colaboradores

Estamos comprometidos con el desarrollo del país y la generación de empleo digno en las diferentes zonas donde tenemos operaciones. Buscamos que el crecimiento de la organización se dé desde la sostenibilidad, donde garanticemos la permanencia y el crecimiento constante en el tiempo para que nuestros colaboradores y aliados crezcan con nosotros y puedan proyectarse profesionalmente dentro de la compañía, recibiendo siempre acompañamiento para que puedan alcanzar sus sueños y los de sus familias. Por este motivo en 2018 invertimos más de \$120.000.000 invertidos en el bienestar de nuestros colaboradores, generando impacto desde las diferentes actividades y beneficios extralegales, promoviendo así la calidad de vida de nuestros colaboradores.

Cerramos el año como una **organización mediana con 165 empleados directos** en la organización y alrededor de 652 colaboradores indirectos en promedio.



Los datos han sido recopilados de acuerdo a los contratos de cada uno de los colaboradores que hicieron parte del equipo Contex en el año 2018.

POLÍTICA

Generar cada año una estrategia de bienestar donde comprometemos un presupuesto para la estrategia e impactamos el 100% de los colaboradores directos de la organización.

En 2018 nuestra estrategia se llamó **Más Bienestar**, donde partimos de 3 pilares fundamentales para llevarla a cabo:

Crecemos

Promovemos el crecimiento y desarrollo de nuestros colaboradores partiendo de la cultura Contex.



Auxilio de estudio
30% del valor de la matrícula



Horario flexible para estudio



Ahorro navideño
El colaborador recibe el 10% de la utilidad sobre el valor ahorrado



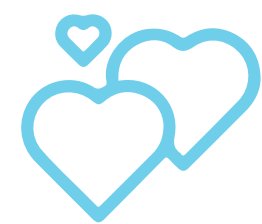
Bono para vivienda
\$5'000.000 para compra de vivienda

Los momentos especiales de la vida de nuestros colaboradores y la organización.



Fechas especiales

Buscamos premiar, sorprender y conmovir a nuestros colaboradores en las fechas especiales durante el año tales como día de la mujer, día del hombre, día del padre, día de la madre, día del ingeniero, arquitecto, vendedor, contador, mensajero, entre otros.



Celebración amor y amistad

Celebración única, donde toda la familia Contex se une a celebrar la unión, el trabajo en equipo y la amistad.



Aniversario Contex

El 3 de marzo generamos un espacio para celebrar el aniversario de la empresa.



Fin de año

Momento de integración pensado especialmente para nuestra familia Contex, donde podrán compartir con todos los compañeros de trabajo y celebrar el fin de año.



Cumpleaños colaboradores

Todos los colaboradores disfrutaron de medio día libre en la semana del cumpleaños.

Buscamos espacios que equilibran la vida de nuestros colaboradores. En este pilar contamos con diferentes alianzas las cuales benefician a nuestros colaboradores y sus familiares.



Alianzas en salud



Alianzas en deporte



Educación



Días familiares



FORMACIÓN Y ENSEÑANZA

Tema material serie social (400)
103 - 1, 103 - 2, 103 - 3, 404 - 2

Sabemos que las organizaciones son las personas que la componen, por este motivo buscamos fomentar en ellos la formación y el desarrollo de competencias del ser y el hacer, que les permite mejorar como personas y como profesionales. Por este motivo contamos con **Contex U**, un espacio de formación presencial y virtual que va dirigido a todos nuestros colaboradores directos.

Durante el 2018 se gestó y lanzó este programa que ha permitido la formación continua de nuestro Talento Humano.



▶ En 2018 realizamos **49 formaciones presenciales:**



5 talleres técnicos



17 formaciones en fortalecimiento de competencias

Escuela de líderes



17 formaciones de SST



10 formaciones dirigidas (*cursos y diplomados*)



5 encuentros de formación de 4 horas para los 45 líderes de la empresa



▶ **Formación virtual**

Excel básico



57 personas certificadas

Excel intermedio



18 personas certificadas

Excel avanzado



4 personas certificadas

Ortografía



74 personas certificadas

GESTIÓN DE SST

Tema material serie social (400)
103 - 1, 103 - 2, 103 - 3, 403 - 1, 403 - 2, 403 - 3

En Contex Constructora estamos comprometidos con la prevención, protección y promoción de la salud de los trabajadores, procurando su integridad física, mediante la identificación, valoración y el control de los riesgos, y el mejoramiento continuo de los procesos. Todos los niveles de dirección asumen la responsabilidad de promover un ambiente de trabajo sano y seguro, cumpliendo los requisitos legales y vinculando a las partes interesadas en el sistema de Gestión de Seguridad y Salud en el Trabajo. En 2018 buscamos cumplir con los requisitos legales aplicables establecidos por el Decreto 1072 de 2015.

IMPACTO GENERADO

Generamos impacto en todos nuestros centros de trabajo (oficina principal, salas de negocios y obras, donde implementamos medidas de prevención para los riesgos identificados, buscando minimizar la probabilidad de ocurrencia de eventos como accidentes de trabajo y enfermedades laborales.



Oficina principal



Salas de negocio



Obras

Éstas medidas también tienen alcance en nuestros contratistas, a quienes evaluamos de manera periódica para verificar el cumplimiento de los requisitos legales y así establecer oportunidades de mejora, medidas de prevención y control.

El 90% de los trabajadores de contratistas realizan actividades de alto riesgo relacionadas con alturas, por lo tanto los oficios que ejecutan actividades que implican riesgo de caída en alturas requieren un control riguroso por parte de la empresa.



ACCIONES PREVENTIVAS

Hemos desarrollado acciones preventivas y de preparación con las que buscamos mitigar las consecuencias o las afectaciones que podamos tener en la continuidad del negocio, como: identificación y valoración de riesgos, identificación y evaluación de amenazas, elaboración de planes de contingencia, elaboración de procedimientos requeridos, definición y consecución de talento humano y recursos financieros, capacitación y entrenamiento para los cargos específicos en materia de seguridad y salud en el trabajo para el personal.

Contamos con:



Programa para tareas de riesgo químico



Programa para excavaciones



Programa para trabajos en alturas



Análisis de trabajo seguro



Programa de vigilancia epidemiológico osteomuscular y para ruido



Programa de orden y aseo



Programa de estilos de vida saludable



Programa para prevención del consumo de sustancias psicoactivas

NUESTRA POLÍTICA DE SST

En Contex Constructora estamos comprometidos con el fomento de una cultura preventiva y del cuidado propio y del otro, con la intervención de las condiciones de trabajo que puedan causar accidentes o enfermedades laborales, el control del ausentismo y la preparación para emergencias en todos los centros de trabajo. Todos los empleados, contratistas y temporales tienen la responsabilidad y el compromiso de contribuir al logro de los objetivos en seguridad y salud y cumplir con las normas y procedimientos aplicables, con el fin de realizar un trabajo seguro y productivo.

► Objetivos y metas:

En nuestro proceso de Seguridad y Salud en el Trabajo cumplimos con la normativa colombiana vigente y tenemos como alcance la verificación de las actividades planeadas para el cumplimiento específico del Decreto 1072 de 2015.

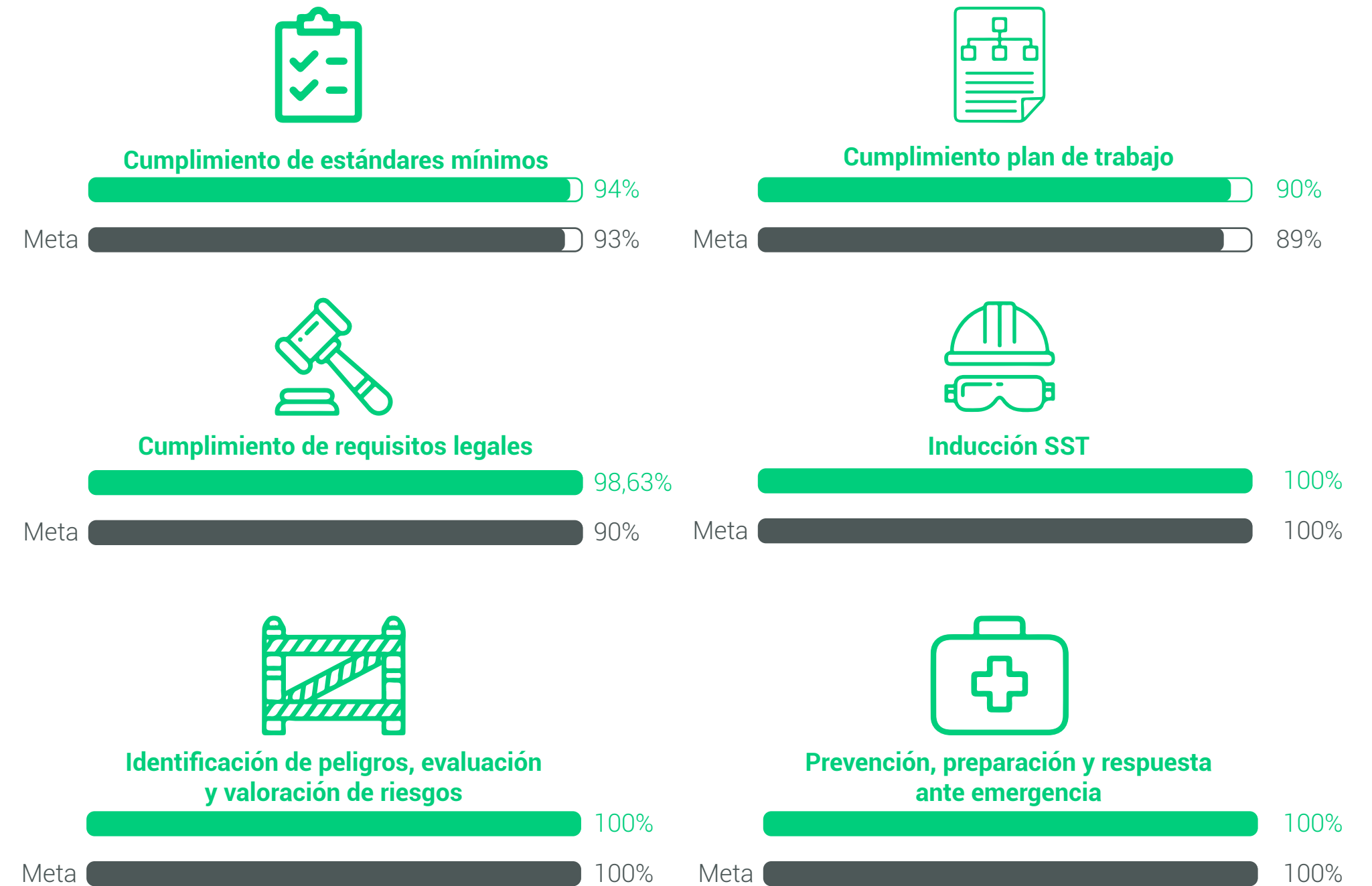
► Para el año 2018 los objetivos principales fueron:

1. Disminuir los accidentes de trabajo.
Meta: cero (0) accidentes graves, cero (0) mortales y cero (0) severos.
2. Lograr cero (0) incidencias de enfermedad laboral.
Meta: enfermedad laboral a Diciembre de 2018 cero (0).

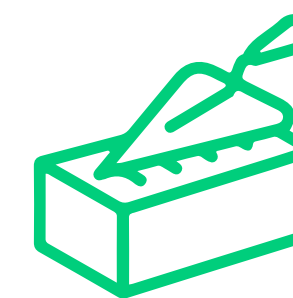
► Mecanismo de queja y reclamación:

En el proceso de Seguridad y Salud en el Trabajo contamos con buzón de sugerencias ubicado en los diferentes centros de trabajo, para informar sobre cualquier petición, queja o reclamo.

► Para el 2018 se obtuvieron los siguientes resultados:



Accidentes e incidentes de trabajo:



Se presentaron 5 accidentes de trabajo con 27 días de incapacidad en Contex.



Por parte de los contratistas, se presentaron 94 accidentes con 606 días de incapacidad.

TIPOS DE ACCIDENTES POR REGIÓN Y SEXO

	Antioquia - Barranquilla	
	Hombre	Mujer
Tasa de frecuencia de accidentes (TFA)	1.89	0
Tasa de incidencia de enfermedades profesionales (TIEP)	0	0
TDP	10.18	0
Tasa de absentismo	1.9	0
Muertes por accidente laboral o enfermedad profesional	0	0
Tasa de frecuencia de accidentes (TFA)	7.58	0
Muertes por accidente laboral o enfermedad profesional	0	0

La presentación de estadísticas y elaboración de indicadores se basan en el cumplimiento del Decreto 1072 de 2015 y la Resolución 11 de 2017.

PRIVACIDAD DEL CLIENTE

Para nosotros es fundamental cumplir con la normativa sobre tratamiento de datos personales. Además, por motivos de transparencia con nuestros colaboradores y los grupos de interés externos, nuestra empresa garantiza la protección de sus datos por medio de una política de tratamiento de datos personales que respeta y exige el cumplimiento a cualquier persona natural o jurídica que tenga cualquier tipo de relación con la empresa.

Constantemente auditamos el cumplimiento la política desde cada una de las áreas y medios de la organización, y contamos con mecanismos formales para reclamaciones de los clientes tanto internos como externos: correo corporativo, línea telefónica, sitio web.

En el año 2018 no tuvimos ninguna reclamación sobre privacidad de la información o tratamiento de datos personales.

GESTIÓN AMBIENTAL

Estamos convencidos que la gestión ambiental, disminución de consumo y generación de residuos desde cada uno de nuestros puntos de trabajo, ahorro de energía y consumo de agua responsable son fundamentales para la preservación del medio ambiente. Fomentamos este tipo de prácticas de manera constante entre nuestros colaboradores para que repliquen las acciones también en sus hogares.

ENERGÍA

Tema material serie ambiental (300)
103 - 1, 103 - 2, 103 - 3, 302 - 1

El principal impacto que generamos desde el consumo de energía se da en las obras, seguido por salas de negocios y oficina principal. Siendo un impacto directo los proyectos en construcción (consumo considerable), y un impacto indirecto para el caso de salas de negocios y oficina principal. Desde 2016 venimos midiendo la huella de carbono corporativa, como principal fuente para medir el consumo energético. Con base a esto, se definen metas anuales de reducción del impacto corporativo, adicional a la gestión que se hace actualmente en capacitación del personal y campañas de concientización en obras.

Buscamos contribuir con el medio ambiente y aportar a la disminución de Gases Efecto Invernadero - GEI, evaluar procesos que contribuyen con el uso eficiente y ahorro de energía y crear acciones de mejora encaminadas a la sostenibilidad y a sus tres dimensiones:



POLÍTICA

Garantizar la correcta gestión de la energía en cada una de las sedes de la organización y trasladar el compromiso de uso racional y eficiente a los colaboradores Contex.

COMPROMISOS

Realizar indicadores de consumo y ahorro de energía a nivel corporativo y por cada una de las sedes.

Realizar un plan de acción de ahorro y uso eficiente de energía para las provisionales de obra.

Objetivo:

Mantener los niveles de consumo estables en las sedes y en la organización.

Meta:

Disminuir anualmente dos puntos porcentuales de consumo al año inmediatamente anterior.

Como mecanismo de evaluación utilizado para la gestión, tenemos la revisión y registro mensual del consumo de energía en cada una de las sedes de la organización por medio de las facturas de servicios públicos. Adicional, contamos con la medición de huella de carbono que presenta el consumo anual total y entraría dentro del alcance 2 (Ton CO² / año emitidos).

MEDICIÓN ANUAL ENERGÍA (KWH)

Obra	Consumo kwh
Manzanillos	79200
Terra	36029
Sábato	40970
Cerezos	164340
Arándanos	11969
Veleros	1032
Total	333540

Consumo energía por obra 2018

Sala	Consumo kwh
Manzanillos	2490
Olivar	4255
Arándanos	2002
Terra	-
Torres	2444
Colinas	2593
Oasis	7269
Hábitat	369
Total	21422

Consumo energía por sala de ventas 2018



Los resultados se presentan de manera anual a nivel corporativo y se realiza una comparación con el año inmediatamente anterior medido. Los indicadores que se tienen en cuenta son:

► Consumo / **colaborador promedio**

Indicadores de **agua y energía** - corporativo

Sede	2017	2018
	Energía kwh	Energía kwh
Salas de negocios	4583	21422
Obras	293718	333540
Oficina	7739	20618,8
Total	306040	375580,8
Indicador Consumo/colaborador prom	2732,50	2520,68

► Consumo / **unidad de producción**

Indicadores de acuerdo a la unidad de producción (UP) de **agua y energía** - corporativo

Sede	2017	2018
	Energía kwh	Energía kwh
Salas de negocios	4583	21422
Obras	293718	333540
Oficina	7739	20618,8
Total	306040	375580,8
Indicador Consumo/UP	7,44	6,43

Consumo energético dentro de la organización

Consumo total de combustibles procedentes de energías no renovables por tipos de combustibles:

► Consumo **total de combustible: 1194305,66 kWh**

Conversión de **galones a kWh**

Combustible fósil	Cantidad (gal)	Total kWh
ACPM	28683,219	1164079,88
Gasolina corriente	896	30225,77974

Los tipos de combustibles utilizados: ACPM y Gasolina

Consumo total de combustibles procedentes de energías renovables por tipos de combustibles:



AGUA

Tema material serie ambiental (300)
103 -1, 103 - 2, 103 - 3, 303 - 1, 303 - 3

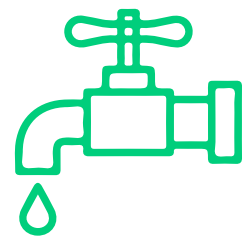
▶ 103 Enfoque de gestión 103-1 Cobertura

En Contex Constructora buscamos generar conciencia en nuestros colaboradores y personal contratista, comprometidos con el uso eficiente del agua, contribuyendo al ahorro y uso consciente de la misma a través de procesos de re-circulación que realizamos desde las obras en cada proyecto, los cuales son monitoreados con contadores que son instalados en el proceso de re-circulación. Por este motivo nos trazamos metas y objetivos que permitan ser cumplidos y realizamos una trazabilidad anual para cada una de las sedes, generando indicadores.

▶ 103-2 Enfoque de gestión

Nuestro enfoque de gestión se desarrolla desde la alta gerencia quien transmite a toda la organización los objetivos y las metas anuales a cumplir. Nuestro objetivo es sensibilizar a los colaboradores y crear conciencia del uso responsable del agua como recurso natural.

POLÍTICA



Uso y ahorro consciente del agua



Re-circulación de aguas y/o aprovechamiento de aguas lluvias.

▶ Compromisos:

- Aprovechamiento de aguas entre 0,5% a 0,95% a nivel corporativo.
- Gestionar en los proyectos sistemas de aprovechamiento de aguas como política ambiental corporativa.
- Realizar seguimiento al consumo mensual y anual de agua en cada una de las sedes de la organización.

▶ **Objetivo:** Realizar registro mensual de los consumos de agua en las sedes de la organización junto con los indicadores respectivos.

▶ **Meta:** Alcanzar cerca del 1% de aprovechamiento de aguas a nivel corporativo.

▶ 103-3 Evaluación del enfoque de gestión

Se evalúa cada una de las sedes de acuerdo a los consumos de agua respectivos y se obtienen indicadores de consumo por colaborador o unidad de producción (m²).

Obra	Consumo kwh
Manzanillos	12101
Terra	5893
Sábatto	2315
Cerezos	2596
Arándanos	1452
Veleros	714
Total	25071

→ Consumo agua en obra 2018

Sala	Consumo kwh
Manzanillos	52
Olivar	170
Arándanos	66
Terra	-
Torres	324
Colinas	274
Oasis	156
Hábitat	7
Total	1049

→ Consumo agua por sala de ventas 2018

Consumo m ³	Total
	275

→ Consumo agua oficina principal 2018

INDICADORES

▶ Consumo / colaborador promedio

Indicadores de **agua y energía** - corporativo

Sede	2017	2018
	Agua (m ³)	Agua (m ³)
Salas de ventas	288	1049
Obras	9697	25071
Oficina	216	275
Total	10201	26395
Indicador Consumo/colaborador prom	91,08	177,15

► Consumo m³ / UP

Indicadores de acuerdo a la unidad de producción (UP) de agua y energía - corporativo

Sede	2017	2018
	Agua (m ³)	Agua (m ³)
Salas de ventas	288	1049
Obras	9697	25071
Oficina	216	275
Total	10201	26395
Indicador Consumo/UP	0,25	0,48

De acuerdo al consolidado en 2017, observamos un incremento en el consumo de agua debido al aumento de obras de construcción, de este total el proyecto Cerezos redujo su consumo respecto al año anterior.

En 2017 se reportaron 4 obras en ejecución y para 2018 se reportaron 6 obras en ejecución, contando dos proyectos en su etapa final.

►

Obra	Consumo (m ³)
Manzanillos	2824
Terra	1471
Sábatto	1693
Cerezos	3709
Total	9697

→ Consumo agua en obra 2017

►

Obra	Consumo (m ³)
Manzanillos	12101
Terra	5893
Sábatto	2315
Cerezos	2596
Arándanos	1452
Veleros	714
Total	25071

→ Consumo agua en obra 2018

►

Obra	Consumo (m ³)
Manzanillos	9277
Terra	4422
Sábatto	622
Cerezos	-1113
Arándanos	1452
Veleros	714

Incremento del consumo de agua en obra 2017 a 2018 ↙

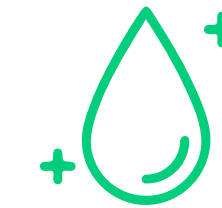
A partir del consolidado se reportó para 2018 un aprovechamiento de 0,96% de agua a nivel corporativo y un 2,99% de aprovechamiento para las tres obras con este aprovechamiento interno: Arándanos, Terra y Veleros.

Indicador por aprovechamiento de agua - corporativo

Actividad / obra	2018			
	Arándanos	Veleros	Terra	Total
Aprovechamiento agua m ³	3	144	94	241
Consumo de agua / año	1452	714	5893	8059
% Aprovechamiento / obra	0,21	20,17	1,60	2,99%

Aprovechamiento de agua corporativo
0,92%

► 303-1 Extracción de agua por fuente



El volumen total de agua extraída
25312,0 m3 (suma de agua recogida + acueducto obra)



Agua de lluvia recogida y almacenada directamente por la organización
241,0 m3 (aprovechamiento aguas lluvias)



Suministros municipales de agua u otros servicios hídricos públicos o privados
25071,0 m3 (obra)

Del abastecimiento total de agua en todas las sedes de la organización, obtenemos un aprovechamiento de aguas lluvias del 0,96% equivalente a los 241m3 entre los proyectos Arándanos, Veleros y Terra, cumpliendo con el compromiso y meta planteada para el año 2018.

► 303-3 Agua reciclada y reutilizada

Consumo m ³	Total
	241,0

El volumen total de agua reciclada y reutilizada expresado como porcentaje de la extracción total de agua **0,96%**.

El porcentaje de recirculación de agua se obtiene a partir del consumo de agua suministrada por el municipio para los proyectos en ejecución. No se tiene en cuenta sala de negocios ni oficina principal pues no cuentan con un sistema de recirculación o aprovechamiento de aguas.

EMISIONES

Tema material serie ambiental (300)
103 -1, 103 - 2, 103 - 3, 305 - 1, 305 - 2

Buscamos disminuir las emisiones GEI (Gases de Efecto Invernadero) generadas a partir de los objetivos y metas planteadas dentro de la organización. El impacto se produce principalmente en las obras directamente, seguido de sala de negocios y oficina principal. Buscamos contribuir con dicho impacto por medio de las mediciones de huella de carbono: cantidad de CO² corporativo generado, con el fin de compensar las emisiones totales a través de BanCO².

Para nosotros es fundamental conocer las emisiones generadas por nuestra labor, para mitigar el impacto desde diferentes medidas; partiendo de la recopilación de información de las emisiones directas e indirectas para cada una de las sedes: obra, salas de negocios y oficina principal, donde se describe:



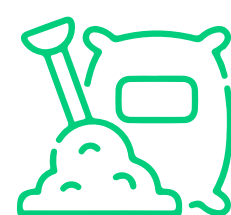
El transporte de personal



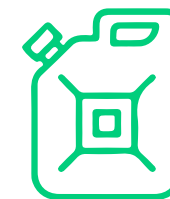
Consumo de agua y energía



Consumo de papel



Disposición de escombros

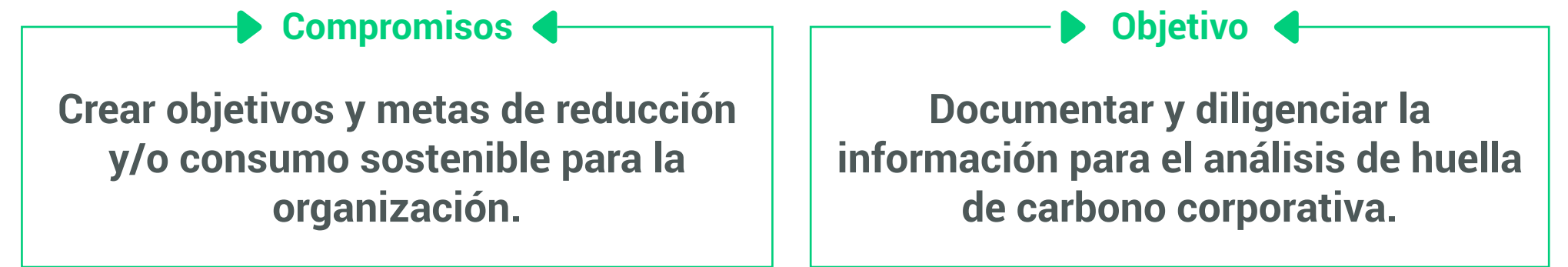


Disposición de ordinarios y consumo interno de combustible

Información que se realiza y se analiza anualmente para mirar la cantidad de CO² emitido a la atmósfera.

POLÍTICA

Contribuir con el mejoramiento ambiental **a partir de prácticas ambientales sostenibles.**



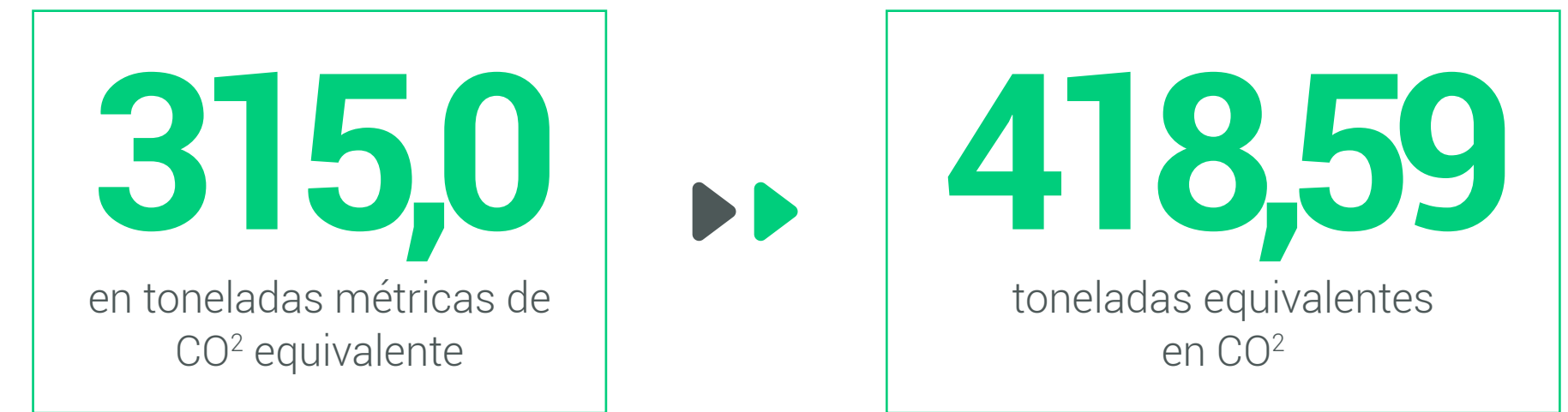
Crear objetivos y metas de reducción y/o consumo sostenible para la organización.

Documentar y diligenciar la información para el análisis de huella de carbono corporativa.

► 103-3 Evaluación del enfoque de gestión

Evaluamos anualmente las emisiones corporativas generadas en cada una de las sedes de la organización gracias al informe de huella de carbono.

► 305-1 Emisiones directas de GEI

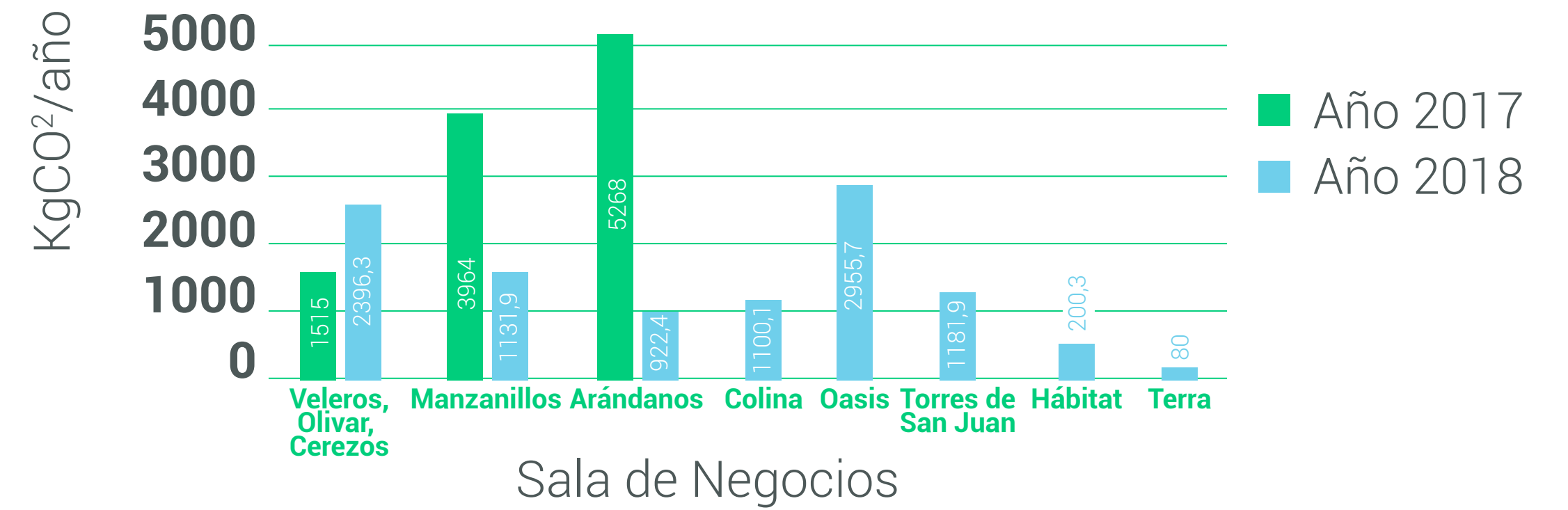


Emisiones generadas en el año base **(2016)**

Emisiones generadas en el año evaluado **(2018)**

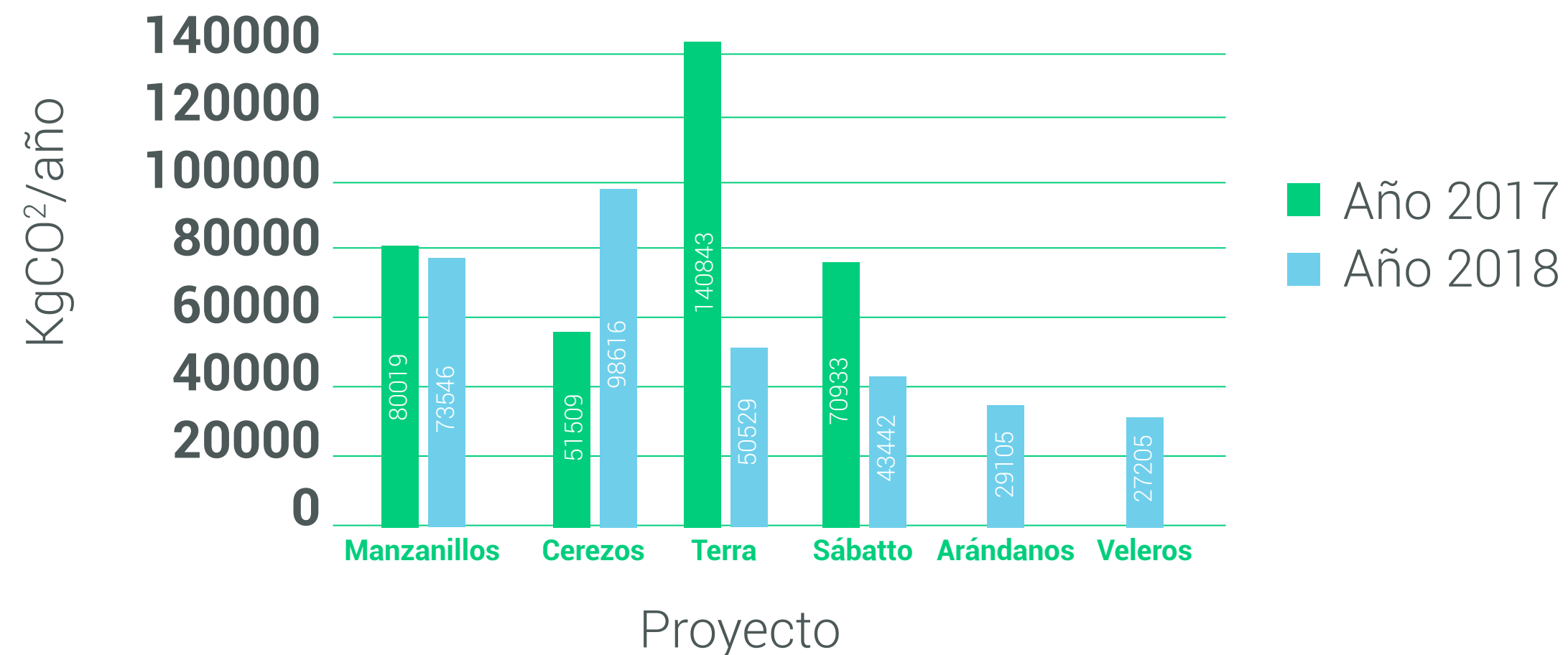
Alcance	Tipo de emisión	Descripción	Ton CO ² /año
Alcance 1	Emisiones directas	Combustibles fósiles	0,00
Alcance 2	Emisiones indirectas	Reposición de gases extintores	99,78
Alcance 3	Emisiones indirectas	Consumo energético	319,01
		Transporte de colaboradores	
		Gestión de residuos	
		Consumo de agua potable	
		Vuelos nacionales	
		Consumo de materias primas	
		Consumo de papel	
		Transporte de residuos sólidos a relleno sanitario	

Emisiones GEI - Sala de Negocios

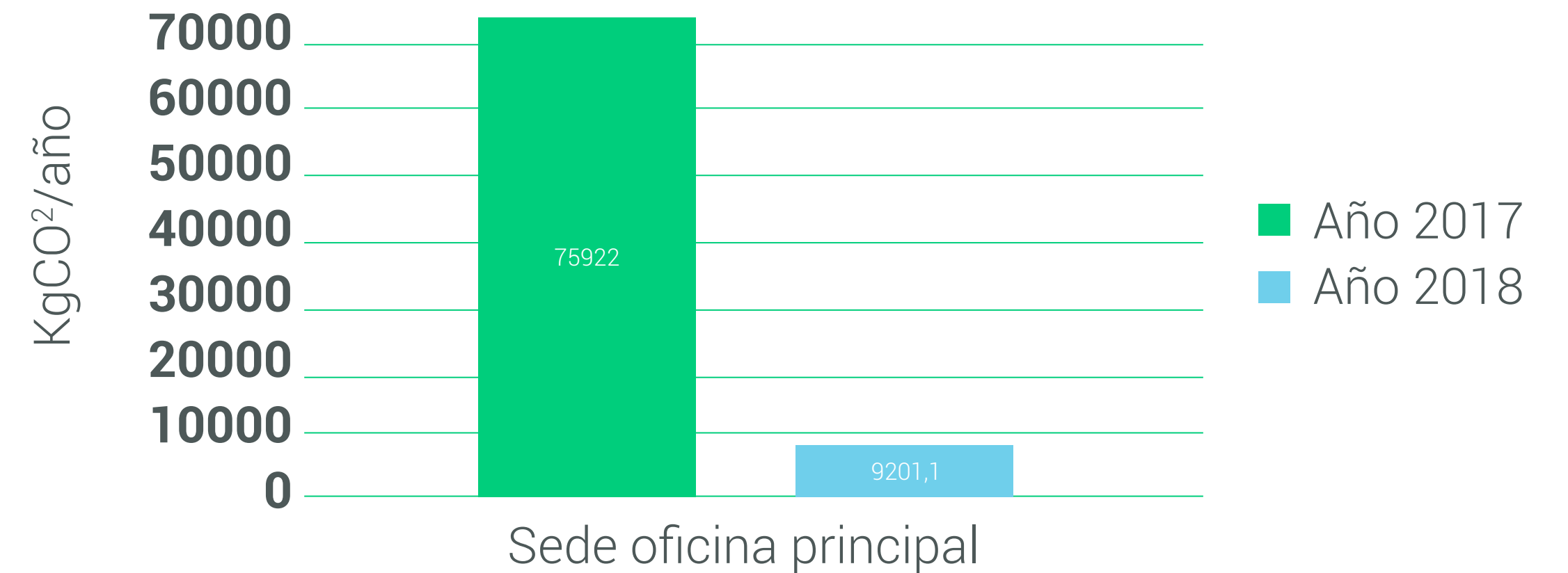


El incremento se da debido al número de sedes nuevas de 2016 a 2018.

Emisiones GEI - Obras

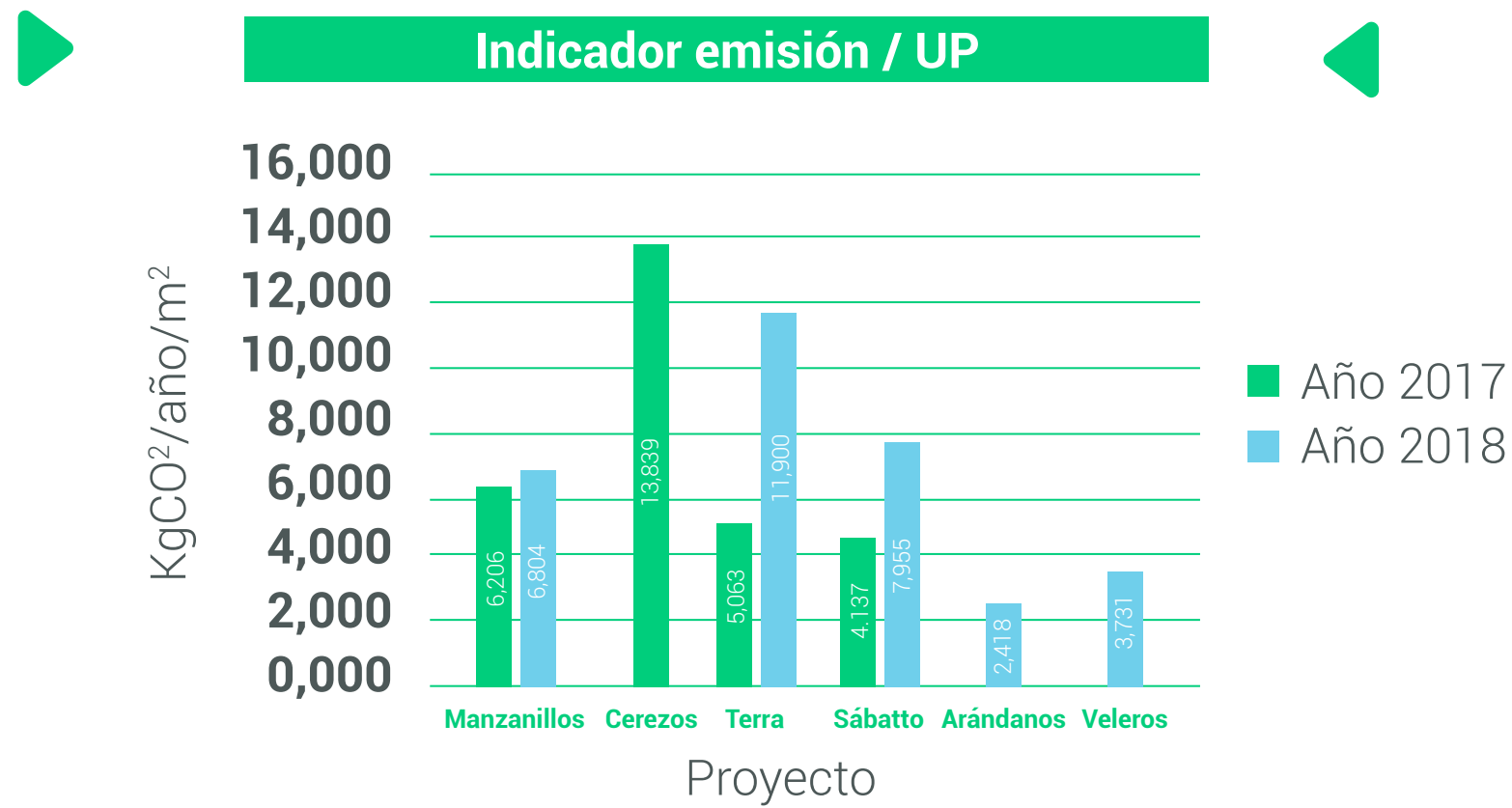
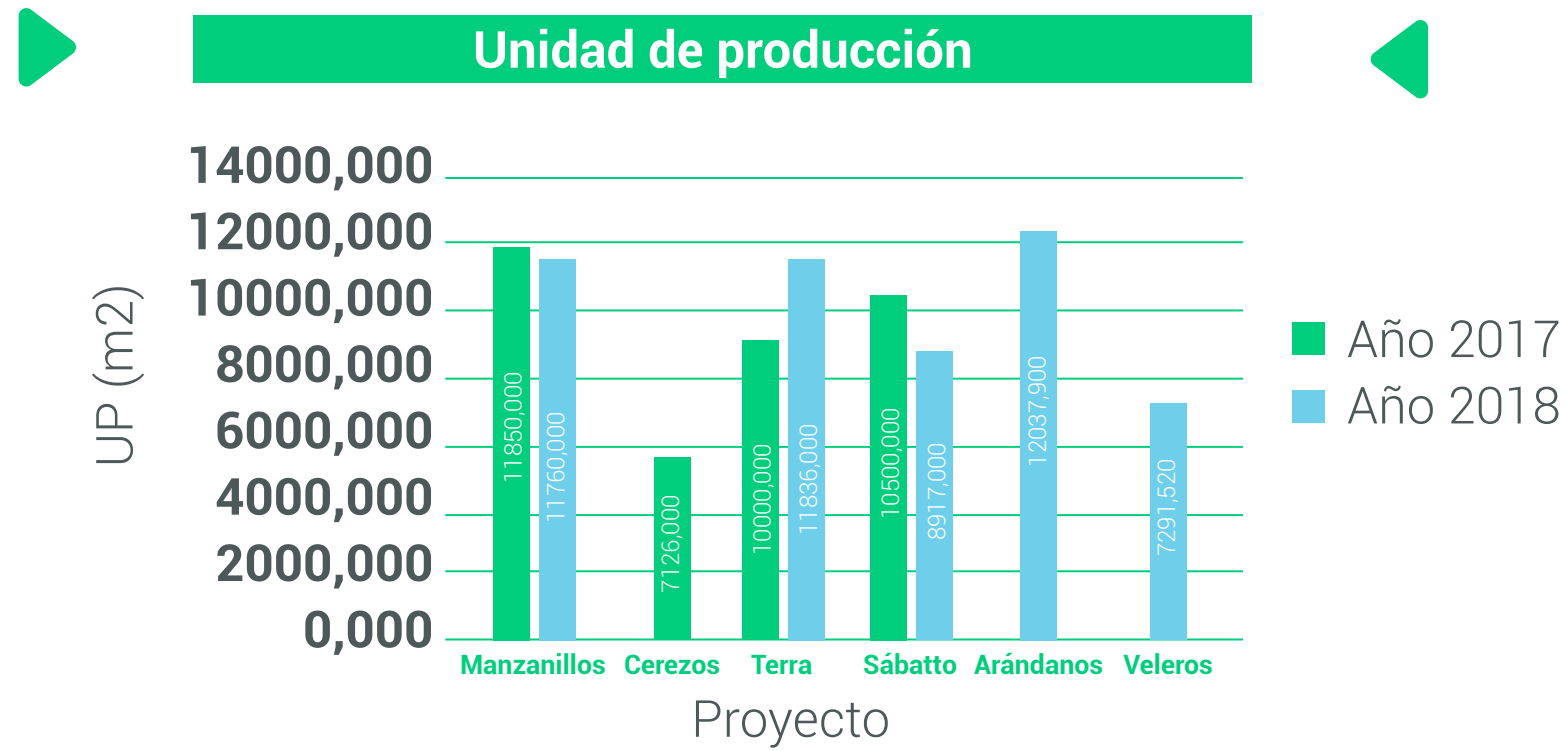


Emisiones GEI - Oficina principal



Además de analizar la huella de carbono corporativa, nos interesa conocer el incremento o disminución de la misma dentro de sus unidades de producción (UP), es decir, las emisiones generadas bajo los m² construidos anualmente.

A continuación se presenta el indicador sobre el cual evaluamos el desarrollo de los proyectos de manera anual respecto a las emisiones GEI generadas y observamos para el año 2018 una disminución significativa respecto al año inmediatamente anterior.



ESTRATEGIA DE SOSTENIBILIDAD

Durante el 2016 definimos nuestra política de sostenibilidad, enfocándonos en 5 grandes temas que se diversifican para entender y acoger las necesidades y expectativas de nuestros grupos de interés, alineándolos con los Objetivos de Desarrollo Sostenible y favoreciendo el equilibrio entre el crecimiento económico de la compañía, el bienestar social, el aprovechamiento de los recursos naturales y el medio ambiente.

#DecideConElCorazón es una campaña que enmarca todas las estrategias de Responsabilidad Social Empresarial a las que como organización nos hemos comprometido.

SIEMBRAS EXPERIENCIALES



► Para el año 2018 sembramos más de 250 árboles desde nuestras siembras experienciales con clientes, donde buscamos generar conciencia sobre el cuidado y preservación del medio ambiente, hacer un aporte adicional al exigido por la norma para la compensación de CO₂ generado por la organización.

Compromiso: en 2019 se busca realizar **siembras experienciales con los colaboradores** de la organización, para incrementar el impacto de este tipo de iniciativas.

AUXILIOS ESTUDIANTES DEL ORIENTE



► En 2018 se cumplieron 3 años apoyando a una estudiante del Oriente Antioqueño con excelencia académica, para que pudiera llevar a cabo sus estudios con total tranquilidad y con todos los insumos necesarios para hacerlo.

Compromiso: Para 2019, se busca apoyar otros 3 estudiantes del Oriente Antioqueño con excelencia académica, además de la persona que se le dio el auxilio en el año 2018.

OBRA ESCUELA



► Contex Constructora, en alianza con Camacol Antioquia, desarrolla este programa que permite a los trabajadores de la construcción validar los niveles de educación básica primaria en las instalaciones de las obras en horarios laborales designados para tal fin, contando además con refrigerios para la jornada y kits escolares, para brindarle a los trabajadores las mejores condiciones para su desempeño y garantizar su permanencia en el programa. Así pues, hemos logrado disminuir los índices de analfabetismo de los trabajadores, reduciendo las desigualdades y brindando oportunidades de superación.

Compromiso: para 2019 se espera continuar con las escuelas en las obras Terra y Arándanos y empezar a planear Obra Escuela Bachillerato para lanzarlo en 2020.

VIVIENDA SEGURA



► Con Vivienda Segura buscamos asegurar la decisión de compra de nuestros clientes, por medio de una estrategia sostenible, acompañándolos y entregándoles información detallada sobre el proceso constructivo de su proyecto, para que fortalezcan sus conocimientos y se sientan seguros de la inversión realizada. Realizamos experiencias de marca y estrategias co-creadas con Argos como nuestro aliado estratégico en la construcción de una Vivienda Segura.

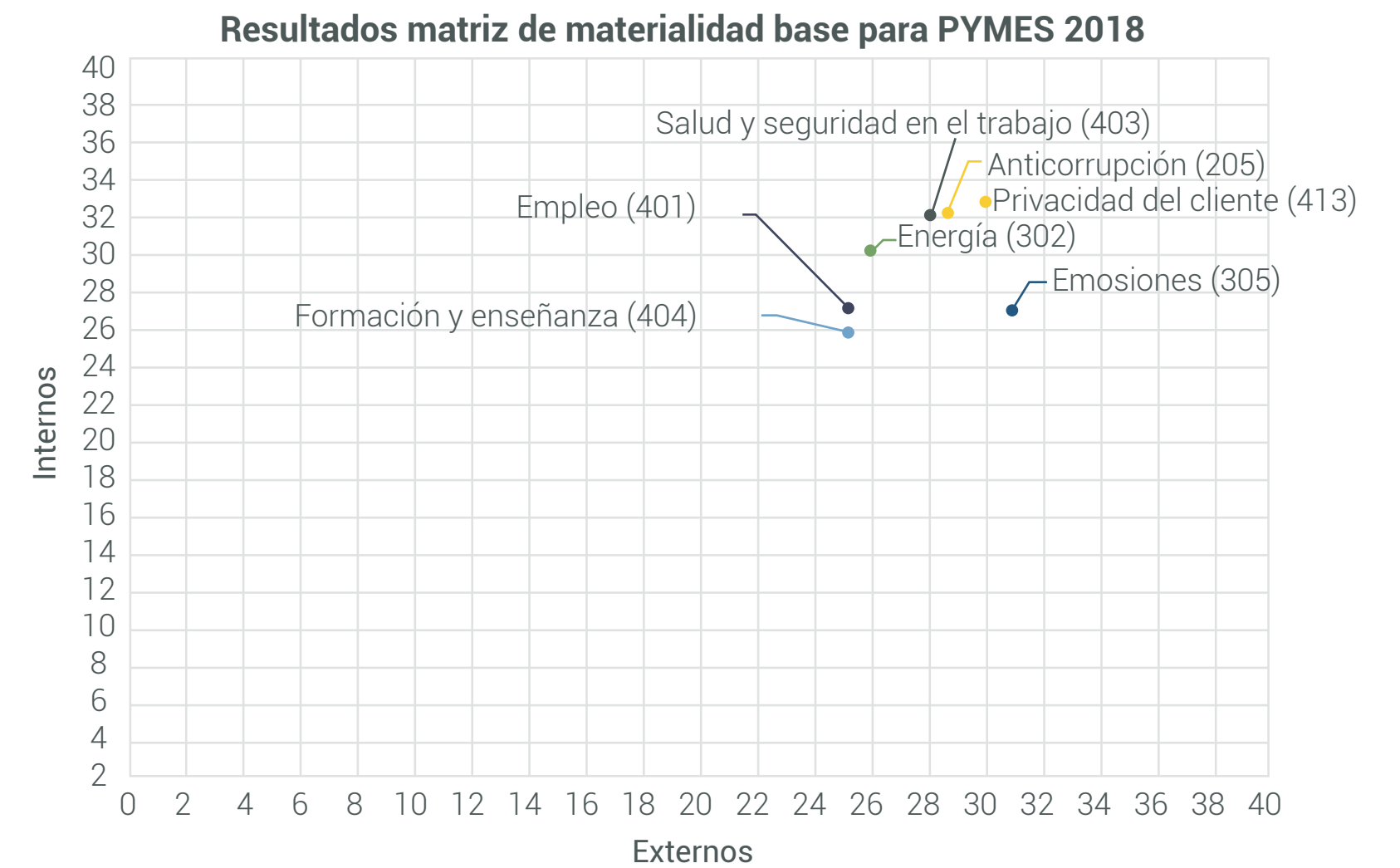
Compromiso: para el año 2018 se impactaron más de 4.000 personas entre charlas y discursos en salas de negocios y visitas empresariales.

► Para el año 2019 **se espera fortalecer la estrategia conformando un comité de sostenibilidad** que se encargue de hacer seguimiento al cumplimiento de las iniciativas, donde se definan responsables y se presenten resultados.

MATERIALIDAD

Se realizó bajo temas materiales otorgados por **Fenalco Solidario Antioquia**, por ser nuestro primer informe de sostenibilidad oficial.

Temas materiales Gráfica



ÍNDICE DE CONTENIDOS DEL GRI

► 102-55 *Declaración de referencia*

Este material hace referencia al GRI 102: **Contenidos Generales 2016**, GRI 103: **Enfoque de Gestión 2016**, GRI 205: **Anticorrupción 2016**, GRI 302: **Energía 2016**, GRI 303: **Agua 2016**, GRI 305: **Emisiones 2016**, GRI 401: **Empleo 2016**, GRI 403: **Salud y seguridad en el trabajo 2016**, GRI 404: **Formación y enseñanza 2016**, GRI 408: **Trabajo infantil 2016**, GRI 418: **Privacidad del cliente 2016**.

Para una explicación detallada de los contenidos relevantes, vea el índice de Contenidos GRI:

GRI Standard Disclosure	Número de página PDF
GRI 102: contenidos generales 2016	
Perfil de la organización	
102-1 nombre de la organización	9
102-2 actividades, marcas, productos y servicios	9
102-3 ubicación de la sede	9
102-4 ubicación de las operaciones	9
102-5 propiedad y forma jurídica	9
102-6 mercados servidos	9 - 11
102-7 tamaño de la empresa	9 - 11 - 12 - 13 - 14
102-8 información sobre empleados y otros trabajadores	9 - 13 - 14
Estrategia	
102-14 declaración de altos ejecutivos responsables de la toma de decisiones	10
Ética e integridad	
102-16 valores, principios, estándares y normas de conducta	9

GRI Standard Disclosure	Número de página PDF
Gobernanza	
102-18 estructura de gobernanza	11
102-23 presidente del máximo órgano de gobierno	11
102-26 función del máximo órgano de gobierno en la selección de propósitos, valores y estrategia	11
102-27 conocimientos colectivos del máximo órgano de gobierno	11
102-30 eficacia de los procesos de gestión de riesgo	12
102-34 naturaleza y # total de preocupaciones críticas	11
Prácticas para la elaboración de informes	
102-45 entidades incluidas en los estados financieros consolidados	12
102-46 definición de los contenidos de los informes y las coberturas del tema	10
102-50 periodo objeto del informe	10
102-52 ciclo de elaboración de informes	10
Estándares temáticos	
Serie 200 (<i>temas económicos</i>)	

GRI Standard Disclosure	Número de página PDF
Anticorrupción	
GRI 103: enfoque de gestión	
103-1 explicación del tema material y su cobertura	13
103-2 el enfoque de gestión y sus componentes	13
103-3 evaluación del enfoque de gestión	13
GRI 205: anticorrupción 2016	
205-1 operaciones evaluadas para riesgos relacionados con la corrupción	12 - 13
Serie 300 (<i>temas ambientales</i>)	
Energía	
GRI 103: enfoque de gestión	
103-1 explicación del tema material y su cobertura	21
103-2 el enfoque de gestión y sus componentes	21
103-3 evaluación del enfoque de gestión	21
GRI 302: energía	
302-1 consumo energético dentro de la organización	21

GRI Standard Disclosure	Número de página PDF
Agua	
GRI 103: enfoque de gestión	
103-1 explicación del tema material y su cobertura	24
103-2 el enfoque de gestión y sus componentes	24
103-3 evaluación del enfoque de gestión	24
GRI 303: agua	
303-1 Extracción de agua por fuente	24
303-3 Agua reciclada y reutilizada	24
Emisiones	
GRI 103: enfoque de gestión	
103-1 explicación del tema material y su cobertura	28
103-2 el enfoque de gestión y sus componentes	28
103-3 evaluación del enfoque de gestión	28
GRI 305: emisiones 2016	
305-1 emisiones directas de GEI (alcance 1)	28

GRI Standard Disclosure	Número de página PDF
305-2 emisiones indirectas de GEI al generar energía (alcance 2)	28
Serie 400 (<i>temas sociales</i>)	
Empleo	
GRI 103: enfoque de gestión	
103-1 explicación del tema material y su cobertura	14
103-2 el enfoque de gestión y sus componentes	14
103-3 evaluación del enfoque de gestión	14
GRI 401: empleo 2016	
401-2 beneficios para los empleados a tiempo completo que no se dan a los empleados a tiempo parcial o temporales	13 - 14
Salud y seguridad en el trabajo	
GRI 103: enfoque de gestión	
103-1 explicación del tema material y su cobertura	17
103-2 el enfoque de gestión y sus componentes	17

GRI Standard Disclosure	Número de página PDF
103-3 evaluación del enfoque de gestión	17
GRI 403: salud y seguridad en el trabajo 2016	
403-1 representación de los trabajadores en comités formales trabajador- empresa de salud y seguridad	17
403-2 tipos de accidentes y tasas de frecuencia de accidentes, enfermedades profesionales, días perdidos, absentismo y número de muertes por accidente laboral o enfermedad profesional	17
403-3 Trabajadores con alta incidencia o alto riesgo de enfermedades relacionadas con su actividad	17
Formación y enseñanza	
GRI 103: enfoque de gestión	
103-1 explicación del tema material y su cobertura	16
103-2 el enfoque de gestión y sus componentes	16
103-3 evaluación del enfoque de gestión	16
GRI 404: formación y enseñanza 2016	
404-2 programas para mejorar las aptitudes de los empleados y programas de ayuda a la transición	16

contex[®]
contex.com.co